

PLEJEHJEM  
Søndervang



---

VELKOMMEN  
Plejehjemmet  
BOLIG 201-422

## Daglig ledelse

Afdelingssygeplejerske: \_\_\_\_\_

Kontaktperson: \_\_\_\_\_

## Postadresse

Søndervang

Nyelandsvej 87, lejlighed nr. \_\_\_\_\_

2000 Frederiksberg

Telefon 38 87 32 16

sdr.vang@frederiksberg.dk

www.plejeboligerne-soendervang.dk

Se alle relevante telefonnumre og åbningstider  
på hjemmesiden eller spørg personalet.

## Indhold

1. Plejehjemmet Søndervang .....	6
2. Menneskesyn og mission .....	7
3. Bolig, indflytning og fraflytning .....	8
4. Økonomi .....	14
5. Træning og ernæring .....	17
6. Faciliteter på Søndervang .....	19
7. Samarbejde med pårørende .....	22
8. Aktiviteter .....	23
Kontaktoplysninger .....	24

## **Forord**

På Søndervang vægtes den sygeplejefaglige og socialfaglige indsats lige højt. Det er vores mål, at beboere og pårørende skal opleve, at der hver dag ydes pleje med indsigt og af høj faglig kvalitet.

På Søndervang værnes der om 'det gode liv'. Med en rehabiliterende tilgang støttes beboerne i at bevare så mange færdigheder som overhovedet muligt. Den enkelte beboers integritet understøttes såvel gennem pleje og træning som gennem aktivitet. Således er der på Søndervang fortsat rig mulighed for at komme i teateret, til koncerter og i operaen, ligesom der på Søndervang er tradition for store fester og underholdning med musik, sang og dejlige måltider.

Bestyrelse, ledelse og medarbejdere arbejder hver dag for, at Søndervang til stadighed er kendt som et hjem med pleje på et højt fagligt niveau. Et sted, hvor der anvendes den nyeste viden og evidens.

Endvidere er det målet, at det skal være attraktivt at arbejde på Søndervang, fordi der hele tiden er høje forventninger til medarbejdernes faglige og personlige udvikling. Uanset fag og uddannelsesniveau, skal alle medarbejdere være i besiddelse af gode grundlæggende kundskaber inden for eget fagområde, kombineret med stor viden om ældreplejen, samt en stor lyst til at lære nyt.

Søndervang skal være et godt sted for både beboere, pårørende, ansatte, samt samarbejdspartnere.

I denne pjece finder du den mest relevante information om Søndervang i forhold til indflytning.

Yderligere information kan ses på vores hjemmeside:

**[www.plejhjemmet-soendervang.dk](http://www.plejhjemmet-soendervang.dk)**

Med ønsket om en god indflytning.

*Lene Wichmann  
Forstander*

## **1. Plejehjemmet Søndervang**

Søndervang plejehjem blev opført i 1972.

Plejeboligerne blev efterfølgende bygget til og integreret i Søndervang i 1985. I dag består Søndervang af 60 plejehjemsboliger og 44 plejeboliger. Søndervang er en selvejende institution, hvis drift foregår i samarbejde med Frederiksberg Kommune. Frederiksberg Kommune står for visitationen af alle nye beboere til Søndervang, også hvis man kommer fra en anden kommune.

Søndervang ledes af en bestyrelse. Bestyrelsen er sammensat af to repræsentanter fra sognene Godthaab, Mariendal og Sankt Lukas, samt en repræsentant fra organisationen ´Samvirkende Menighedsplejer´.

Desuden deltager forstanderen, en medarbejderrepræsentant og en beboerrepræsentant i bestyrelsesmøderne. Forstanderen er ansat af bestyrelsen og er den øverst ansvarlige for Søndervangs daglige drift og ledelse.

## **2. Menneskesyn - mission**

Søndervangs mission er:

*Hjerterum, rummelighed og plads til forskellighed  
– hele døgnet*

Det har siden opførelsen af Søndervang i 1972 været visionen at skabe et aktivt, trygt, rummeligt og hjemligt miljø med respekt for den enkelte beboers behov og med et godt arbejdsmiljø for de ansatte.

Søndervang prioriterer:

- Hverdagen
- Lækker mad fra eget køkken
- Bevægelse i krop og sind
- Varierende aktiviteter
- Trivsel og velvære
- Faglighed
- Kultur – musik, litteratur og kunst

### 3. Bolig, indflytning og fraflytning

#### *Indretning af boligen*

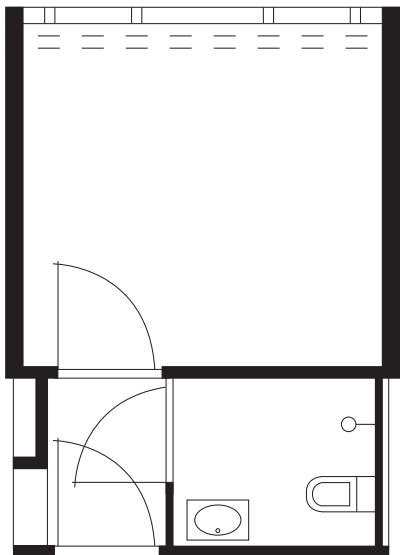
Boligen i plejehjemmet består af gang, toilet og stue med fransk altan. Stuen i boligen er ca. 14 m<sup>2</sup> (ekskl. fællesarealer). Alle boliger er indrettet med et kaldeanlæg, hvor det er muligt at tilkalde hjælp fra stuen og badeværelset hele døgnet.

Boligen er nymalet ved indflytning i hvide farver. Det er muligt at vælge en anden farve til væggene i stuen. Man skal dog selv betale for ekstraudgift til maling.

#### *Skitse over boligen*

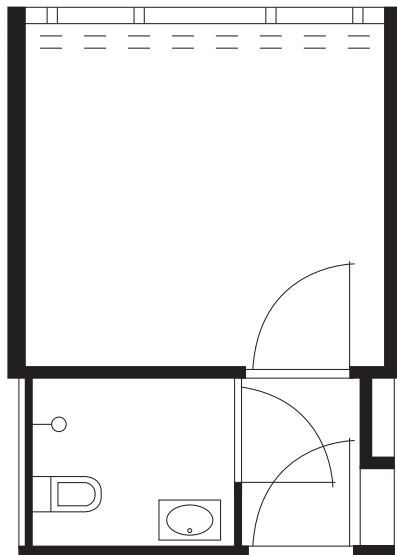
##### **Bolig B1**

Altan mod øst og vest



##### **Bolig B2**

Altan mod øst og vest





Søndervang stiller en plejeseng til rådighed.

*Herudover skal man medbringe:*

- Møbler – gerne velkendte møbler, der har haft betydning gennem livet. F. eks. en hyggelig lænestol, kommode eller reol.
- Billeder.
- Pyntegenstande/blomster.
- Gardiner.
- TV og/eller radio (*TV'et skal kunne modtage digitale signaler*).
- Lamper (*Der skal etableres en lampe med klart/stærkt lys i loftet midt i rummet af hensyn til personalet, så de har klart arbejdslys aften og nat*).
- To dyner, samt to hovedpuder – Søndervang leverer sengetøj, men eget sengetøj kan medbringes. Dette vil blive mærket, og der vil blive lavet en aftale om vask – spørg personalet.
- Tøj til alle årstider medbringes. Tøjet afleveres til vaskeriet, der står for mærkningen. Der vaskes én gang om ugen.

*Ved indretning af bolig, skal man være opmærksom på og tage hensyn til følgende:*

Brandsikring, faldrisiko og at personalet kan yde den hjælp, du har behov for.

- Dørene må ikke blokeres af møbler.
- Der skal være god plads, så personalet kan arbejde efter gældende sikkerhedskrav.
- Hvis der anvendes lift, må boligen ikke have væg-til-væg-tæpper eller lavthængende loftslamper.
- Mindre løse tæpper skal ligge fast med tæppetape. De er generelt ikke hensigtsmæssige, hvis man er lidt gangbesværet.

Man skal selv aftale/sørge for: flytning, indretning, opsætning af lamper, malerier og gardiner.

Søndervang har betonvægge, som kræver betonbor.

Der er mulighed for at låne en boremaskine.

Søndervangs tekniske personale kan være behjælpelig i begrænset omfang.

## Øvrig huskeliste i forbindelse med indflytning

I forbindelse med indflytningen skal der sendes flyttemeddelelse til bl.a.:

- Folkeregisteret.
- Postvæsenet.
- Avisabonnementer.
- Telefonselskab.
- Diverse foreninger.
- Tv-abonnement/DRs licenskontor.
- 'Sygeforsikringen Danmark'.
- Internetudbyder (der er ikke trådløst netværk på Søndervang). Har man behov for internet, kan det tilsluttes gennem YouSee, der har forberedt en adgang.

YouSee er TV-udbyder, og i alle boliger er der adgang til YouSees grundpakke. Hvis man ønsker flere TV kanaler, kan man ved henvendelse til YouSee blive opgraderet til en mellem eller stor pakke. Dette sker i løbet af et døgn.

Man skal selv kontakte YouSee og lave aftale om opgraderingen, samt yderligere betaling – dette afregnes direkte med YouSee.

### *Rygning – AeroGuard (luftfriskere)*

Man må ryge i egen bolig, men ikke på fællesarealerne. I haven må der ryges til fester, og på hverdage må der ryges ved bænken foran indgangen til plejehjemmet. Hvis man er ryger, anbefaler vi, at man af hensyn til personalets arbejdsmiljø, lejer en luftrensner hos firmaet AeroGuard. Afdelingssygeplejersken vil være behjælpelig med indgåelse af lejeaftale. Beløbet for lejen vil blive trukket sammen med udgifterne til forplejning.

### *Læge/tandlæge/øjenlæge*

Borgere fra Frederiksberg Kommune beholder sin sædvanlige praktiserende læge/tandlæge/øjenlæge. Hvis man ikke kommer fra Frederiksberg Kommune, skal man være opmærksom på valg af ny læge/tandlæge/øjenlæge mv. Der er mulighed for at overgå til omsorgstandplejen – spørg personalet.

### *Livshistorie og indflytningssamtale*

På Søndervang vægtes den enkelte beboers historie. Og vi interesserer os for hver enkeltes baggrund. Det er vigtigt for Søndervang, at alle beboeres integritet bevares.

*Der er retningslinjer for, hvordan nye beboere modtages. Dette er for:*

- At sikre, at korrekt pleje og behandling iværksættes allerede på indflytningsdagen.
- At plejen og behandlingen på Søndervang lever op til gældende lovgivning og kvalitetsstandarder for plejeboliger.
- At guide plejepersonalet ved modtagelsen af en ny beboer.

Allerede inden indflytningen bedes der om samtykke til at indhente relevant information fra læger, speciallæger, hjemmeplejen mv. Når vi har modtaget samtykke, indhenter vi samme dag, eller senest dagen efter, oplysningerne, så vi er klar til at iværksætte den rette pleje og behandling fra starten af.

Hæftet "Livshistorie" bedes udfyldt ved indflytningen, da det giver os et godt og nuanceret billede af din historie og din hverdag. Den forståelse vi får her, er et vigtigt redskab for os til at planlægge en hverdag så tæt som muligt på det, du ønsker.

Kort efter indflytningen holdes en indflytningssamtale, gerne med pårørende. Her afstemmes forventninger og sammen planlægges den nye hverdag på Søndervang. Desuden udfyldes et habitual-skema. Dvs. et skema der fortæller om dit vanlige aktivitetsniveau.

## *Fraflytning*

Vælger man at flytte fra Søndervang eller dør man, skal boligen være tømt senest 10 hverdage efter. Aftal nærmere med personalet.

## **4. Økonomi**

### *Husleje*

Boligerne i plejehjemsdelen (rød bygning) Nylandsvej 87, er lejeboliger efter servicelovens §192 og administreres af Frederiksberg Kommune. Frederiksberg Kommune står for beregning og opkrævning af husleje. Der kan ikke søges om boligsikring til disse boliger. Til gengæld skal der ikke betales indskud ved indflytning. Huslejen beregnes ud fra ens formue/pension. Dertil kommer udgifter til el og varme.

I huslejen er inkluderet:

- Personlig pleje og sygeplejeartikler
- Ergo- og fysioterapi
- Hjælpemidler, toiletpapir, engangsartikler
- Rengøring af fællesarealer og egen bolig  
*(toilet rengøres hver dag og bolig rengøres tre gange om ugen eller ved behov).*
- Vinduesvask fire gange årligt.
- Underholdning og traditionelle arrangementer  
*(dog kan der indimellem forekomme betaling for arrangementer).*

### *Servicepakke – mad, tøjvask, tv*

På Søndervang tilbydes en servicepakke for mad, linnedvask og vask af eget tøj. Priserne fastsættes årligt af Frederiksberg Kommune.

#### *Priser pr. måned pr. 01.01.2016:*

Morgenmad inkl. drikkevarer .....	709,- kr.
Middagsmad inkl. drikkevarer og eftermiddagskaffe/kage .....	1.940,- kr.
Aftensmad inkl. drikkevarer og aftenkaffe/kage .....	824,- kr.
Lån og vask af linned – herunder undertøj, nattøj og håndklæder .....	408,- kr.
Vask af eget tøj .....	160,- kr.
TV grundpakke fra YouSee .....	250,- kr.

### *Forsikring*

Det anbefales, at man tegner eller bibeholder en ansvars- og ulykkesforsikring ved indflytningen.

Hver bolig er omfattet af en løsøreforsikring med en dækning på op til 100.000,- kr. Medbringes indbo/værdier af højere værdi, anbefales det, at der tegnes en tyveri/løsøreforsikring ud over Søndervangs.

Skade på bygningerne pga. brand/vand mm. dækkes af Søndervangs forsikring.

Søndervangs forsikring dækker kun i begrænset omfang kontanter, værdigenstande og smykker, som opbevares i boligen. Man kan midlertidigt, få opbevaret værdigenstande på kontoret på 2. etage. Spørg sekretæren.

### *Medicinudbringning*

Søndervang samarbejder med Smallegade Apotek, som udbringer og evt. doserer medicinen. Der sendes en regning én gang om måneden, som vi anbefaler tilmeldes betalingservice. Fælles medicinkort er etableret på Søndervang/Frederiksberg Kommune. Dermed er der altid adgang til de sidste nye medicinordinationer f. eks. efter hospitalsindlæggelse eller lægebesøg.

### *Håndtering af lommepenge og bank*

Det er muligt at få hjælp til at håndtere lommepenge. Vi anbefaler ikke at have kontanter liggende i boligen. Sekretæren på 2. etage, team 2, kan være behjælpelig med administrationen af lommepenge og betaling af: frisør, fodpleje, kiosk, teaterbilletter mm. Ved aflevering af penge, bliver der udleveret en kvittering. Det kan også aftales, at der fast overføres et beløb til Søndervangs konto til lommepenge. Spørg på administrationskontoret.



For beboere med konto i Danske Bank, kan man bestille penge den første tirsdag i måneden og hente de bestilte penge den efterfølgende torsdag på administrationskontoret fra kl. 10.30-11.30.

## **5. Organisering af plejen**

Søndervang ønsker at være førende og normsættende inden for ældreplejen, og leder/stabsteamet understøtter alle i at være i besiddelse af den nyeste viden og de nyeste kompetencer inden for pleje og omsorg.

Der arbejdes systematisk med kompetenceudvikling af medarbejderne i forhold til observation, tidlig opsporing og forebyggelse. Søndervangs sygeplejersker støtter SOSU-assistenterne og -hjælperne i deres arbejde.

På Søndervang er det målet, at de nødvendige sundhedsfaglige kompetencer skal være tilstede hele døgnet i forhold til at kunne observere og handle på ændringer i beboernes almentilstand og undgå unødige indlæggelser. Det tilstræbes, at der altid er en sygeplejerske på arbejde – dag, aften og nat.

Der holdes daglige triagemøder i de enkelte plejeteams. På møderne drøftes beboernes almene/vanlige tilstand. Er der ændringer, registreres disse og beboeren flyttes til enten gul eller rød kategori. Dette betyder, at der så er særlige observationer og handlinger

som iværksættes. Registreringen finder sted på en tavle i personalerummet. Triage forebygger indlæggelser og understøtter struktur i plejen.

Plejhjemmet er delt i tre plejeteams: team 2, 3 og 4. Afdelingen ledes i hverdagen af en afdelingssygeplejerske og en sygeplejerske med stedfortræderfunktion. Desuden er der ansat en sundhedssekretær, der har kontor på 2. etage. Her kan man altid henvende sig med spørgsmål.

Det øvrige personale er sammensat af sygeplejersker, social- og sundhedsassistenter og social- og sundhedshjælpere. Der er faste vagter i aften og nattevagt. Fysioterapeuter, ergoterapeuter, pædagoger og køkkenpersonale arbejder sammen med personalet om at give hver enkelt beboer en sufficient pleje.

### *Træning og ernæring*

Søndervang tror på, at træning, aktivitet og ernæring er altafgørende for en god alderdom. Derfor er der hver dag flere træningstilbud, og alle beboere tilbydes individuel- eller holdtræning. På Søndervang er der ansat i alt tre fysioterapeuter samt en ergoterapeut. Man bliver kontaktet af terapeuterne ved indflytningen med henblik på en vurdering af behovet for træning samt hjælpemidler.

Ligeledes tilbyder køkkenet individuelle samtaler, og ernæringstilstanden vurderes ved indflytningen.

## **6. Faciliteter på Søndervang**

### *Frisør*

Der er frisørsalon på 1. etage. Personalet er behjælpelig med at etablere kontakten til frisøren. Sekretæren på 2. etage kan være behjælpelig med betalingen, hvis der er indbetalt lommepenge til dækning af udgifterne. Alternativt kan man betale regningen via netbank.

### *Fodpleje*

Der er en fodplejer tilknyttet Søndervang. Personalet kan være behjælpelig med at booke tider, samt følge til behandling. Behandlingen foregår på 1. etage. Fodplejeren afleverer regningen personligt eller til sekretæren på 2. etage.

### *Tandpleje*

Ved indflytning på Søndervang kan personalet være behjælpelig med at udfylde et tilmeldingsskema til omsorgstandplejen. Tilmeldingen omfatter både forebyggende og behandlende tandpleje. Tandplejerne vil udføre tandpleje i din egen bolig. Det koster 490,- kr. årligt at være omfattet af omsorgstandplejen. Beløbet trækkes i din pension.

## *Kiosk*

På Søndervangs 1. etage ligger kiosken. Her sælges: dagligvarer, ugeblade, frugt, chokolade, cigaretter, sodavand, øl og vin mm. Kiosken har åbent alle hverdage kl. 10.00-14.00 og weekender kl. 11.00-15.00.

I kiosken kan pårørende købe spisebilletter, hvis man ønsker at deltage i et måltid på Søndervang.

For priser – spørg i kiosken.

## *Køkken*

Søndervang har eget køkken. Dette giver en dejlig hjemlig duft af mad til huset. Der laves fortrinsvis traditionel dansk mad målrettet beboerne. Kosten er meget energitæt og der tilbydes også diætkost, hvis der er behov for det. Månedens menuplan kan ses i beboerbladet, på vores hjemmeside og rundt i huset på opslagstavler.

### *Gudstjeneste*

Hver 2. torsdag kl. 14.00 afholdes gudstjeneste i Søndervangs kirkerum på 1. etage. Gudstjenesterne afholdes af præsterne fra sognene: Godthaab, Mariendal og Sankt Lukas. Det er også muligt at få en personlig samtale med en præst. Personalet kan være behjælpelig med at formidle kontakten.

En gang om måneden holdes der studiekreds i Caféen. Ledelsen af studiekredsen varetages af bestyrelsesformand pastor Birgitte Veit. Emnerne drejer sig om eksistentielle spørgsmål og livets afslutning.

### *Tøjsalg*

Med jævne mellemrum er det muligt at købe tøj og sko på 1. etage. Det fremgår af hjemmesiden og i beboerbladet, hvornår der er tøjsalg.

### *Gæsteværelse*

Besøgende er altid velkomne. Ønsker dine gæster at overnatte, er det muligt at leje et gæsteværelse med dobbelt sovesofa. Det koster 200 kr. i døgnet at leje et gæsteværelse. Værelset bookes via kiosken eller administrationen.

## **7. Samarbejde med pårørende**

Søndervang vægter samarbejdet med såvel beboere som pårørende højt, og sørger altid for at inkludere beboere og pårørende i beslutninger for fremtiden. Både personale og ledelse arbejder målrettet med beboerdemokrati og afholder løbende stormøder, samt husmøder.

To gange om året afholdes stormøder for alle beboere, pårørende og personale, mens husmøderne afholdes i de enkelte teams i afdelingerne – ligeledes to gange årligt. Også her er de pårørende inviteret med. Referaterne fra møderne sendes ud til alle beboere.

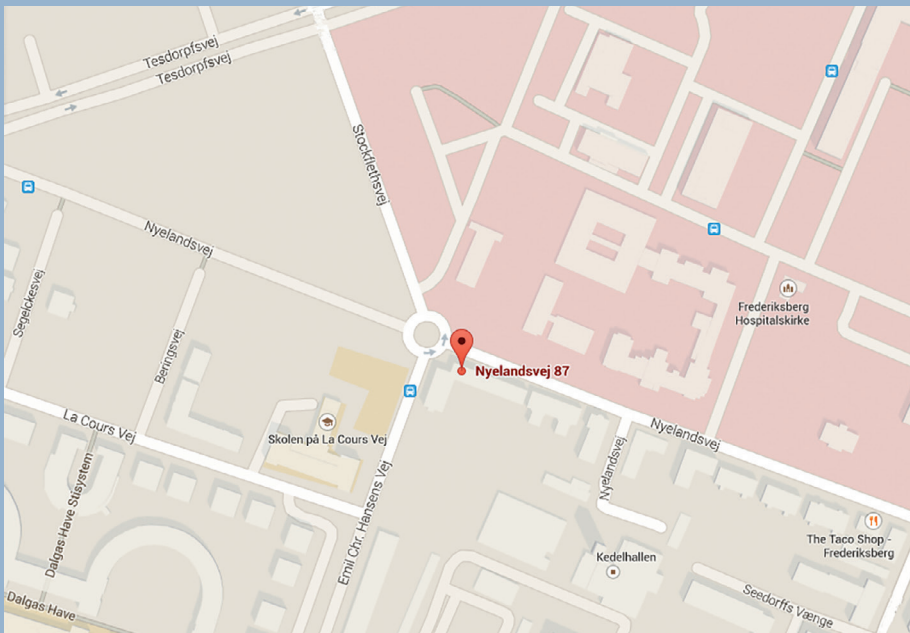
## 8. Aktiviteter

Søndervang tilbyder mange aktiviteter.

Disse annonceres hver måned i beboerbladet.

Her er nogle nævnt:

- Gudstjeneste hver 14. dag.
- Teater, koncerter, ballet – vi tager jævnligt i teater og til koncerter i f.eks. Det Kongelige Teater, Operaen, Skuespilhuset etc.
- Busture – ud i naturen eller på restaurant. Pårørende kan låne bussen – spørg i afdelingerne.
- Besøg på kunstmuséer/ferniseringer.
- Wellness – dette foregår i værkstedet.
- Fester og traditioner. Der gøres meget ud af at fejre højtider og andre begivenheder, der naturligt kan give anledning til at blive fejret.
- Søndervang har sin egen cykelrigshaw, som giver mulighed for at cykle rundt i lokalområdet. Alle er velkomne til at låne denne.
- Musikaftener/klassiske koncerter.
- Spil – kort/banko mm.
- Avislæsning/håndarbejde/strikkeklub.
- Fællessang.
- Foredrag.
- Filmaftener.
- Etc.



*Hjerterum, rummelighed og plads  
til forskellighed – hele døgnet*

## PLEJEHJEM Søndervang

Nyelandsvej 87 · 2000 Frederiksberg · Telefon 38 87 32 16  
sdr.vang@frederiksberg.dk · [www.plejeboligerne-soendervang.dk](http://www.plejeboligerne-soendervang.dk)